

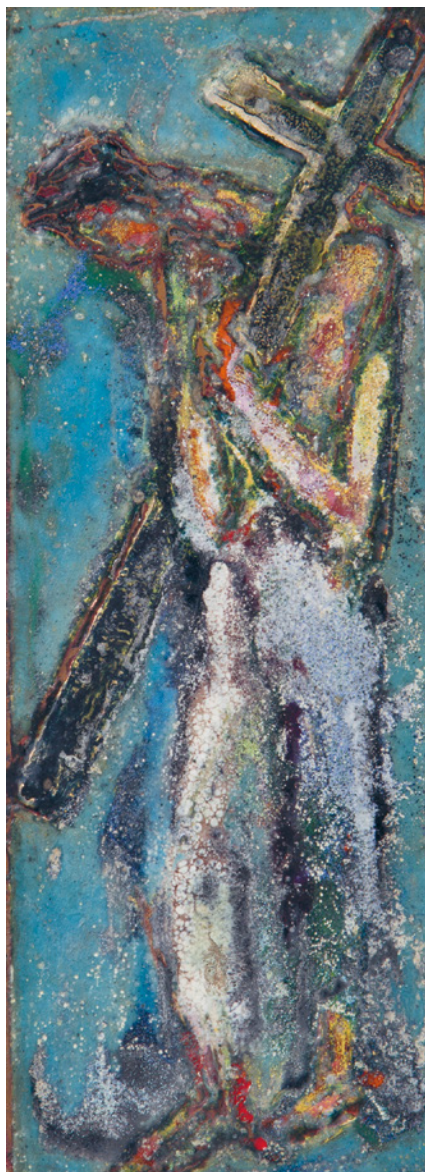
PUYÓ Inés

Santiago (Chile), 1906–1996

VÍA CRUCIS (CRISTO LLEVANDO LA CRUZ Y CRISTO CRUCIFICADO)

ca. 1957 • INV. 6246: Esmalte sobre cobre (cloisonné); INV. 6245: Esmalte sobre cobre (champlevé) • INV. 6246: 21,6 × 8,5 cm; INV. 6245: 18,1 × 12,5 cm

INVENTARIO 6246; 6245 **FORMA DE INGRESO** Se presume adquirida a la artista tras premio recibido en el *LXVIII Salón Oficial* en 1957 **EXPOSICIONES** *LXVIII Salón Oficial*, Museo de Arte Contemporáneo, Santiago de Chile, 1957 • *Primer Salón de Artes Aplicadas*, Museo de Arte Contemporáneo, Santiago de Chile, 1964.



Cristo llevando la cruz (INV. 6246)



Cristo crucificado (INV. 6245)

© Inés Puyó. Fotografía: María José Canales

Inés Puyó León es una artista en torno a la que tempranamente se conformó un núcleo artístico y cultural muy estimulante en el grupo de sus compañeros de generación (denominado en la historiografía del arte nacional, la Generación del 40).

Alumna de Juan Francisco González y Ricardo Richón Brunet, se especializó en pintura. Sin embargo, en el proceso de becados a Europa del año 1929, Puyó estudió disciplinas de Artes Aplicadas que fueron piezas capitales de toda su formación como artista. La mitificación en torno a la figura de esta artista respecto a su carácter aglutinador, pasa irremediamente por los gestos significativos que ella realizó a lo largo de su vida. Fue condecorada en 1983 como miembro de número de la Asociación Chilena de Bellas Artes y, en 1984, obtiene el reconocimiento al mérito docente y cultural Gabriela Mistral.

Como becaria, Inés Puyó se formó primero en París, con maestros como Henry de Waroquier, Othon Friez y André Lothe y, posteriormente, en Nueva York con Ozenfant. Todos ellos fueron figuras claves para sus trabajos en esmalte, menor en escala dentro de la obra de una artista que se definió como pintora, pero inmensamente ricos para entender su obra en general. Finalmente, y para consolidar su formación, fue estudiante de José Perotti en la Escuela de Artes Aplicadas.

Aunque las dos piezas pertenecen a la década del 50, revelan el dominio técnico y formal en la técnica de las artes del fuego. Las piezas en la Colección del MAC corresponden a dos de los escasos trabajos que

se conservan de sus esmaltes sobre metal, una de las disciplinas que el gobierno de Chile le encomendó estudiara en París¹.

La pieza *Cristo llevando la cruz* está producida en la técnica llamada *champlevé* o “campeado”. Esta técnica consiste en el rellenado con esmalte de los trazos y hendiduras que se realizan sobre el soporte, con punzones o ácidos que corroen el metal, generando la forma. *Cristo crucificado* ha sido elaborada con la técnica denominada *cloisonné* o “alveolado”. En esta técnica se trabaja sobre áreas previamente determinadas en el soporte, delimitadas con hilos metálicos que conforman celdillas o alvéolos. Finalmente, el proceso es concluido con la fase fundamental de trabajo, donde los esmaltes se funden y se obtiene el color y la solidez definitivos por medio del calor.

Es muy probable que los esmaltes de Inés Puyó hayan sido adquiridos por el Museo siguiendo la política de adquisiciones que se señala en la *Revista de Arte* N° 8 de 1957. “Las obras cuyos autores hayan obtenido a lo menos un Premio de Categoría en Salones anteriores y que merezcan, a juicio de una comisión especial una distinción, serán adquiridas con el fin de propender al incremento del Museo de Arte Contemporáneo y a la formación de museos provinciales con un fondo especial de adquisiciones”². En el mismo número de la *Revista de Arte*, se señala que los esmaltes sobre metal de Inés Puyó obtuvieron el Primer Lugar en la categoría Artes Aplicadas, lo cual deja la obra en condiciones de ser adquirida para la Colección del Museo. MATÍAS ALLENDE

¹ “A Inés Puyó León, artes textiles, pintura sobre géneros, grabados al ácido en metales, afiches, grabado en madera y linóleo, encuadernación, en Francia y Alemania, con nueve mil pesos anuales (\$ 9.000)”. Decreto 00549, Ministerio de Educación Pública, Santiago, 5 de marzo de 1929.
² ESTE SALÓN. *Revista de Arte* (9–10): 11–14. Instituto de Extensión de Artes Plásticas, Universidad de Chile, 1957.

BIBLIOGRAFÍA Catálogo *Inés Puyó. Exposición retrospectiva*. Santiago de Chile, Museo de Arte Contemporáneo, 1978 • VILA, Waldo. *Capitanía de pintores*. Santiago de Chile, Editorial del Pacífico, 1966 • Catálogo exposición *LXVIII Salón Oficial de Artes Plásticas*. Santiago de Chile, Museo de Arte Contemporáneo, Instituto de Extensión de Artes Plásticas, Universidad de Chile, 1957 • INÉS PUYÓ primer premio en artes aplicadas. *Revista de Arte* (9–10): 9–10. Instituto de Extensión de Artes Plásticas, Universidad de Chile, 1957 • AUTORES REPRESENTADOS en la inauguración del museo. *Revista de Arte* (9–10): 21. Instituto de Extensión de Artes Plásticas, Universidad de Chile, 1957.